

Bérszámfejtés dokumentáció

V24.11

EV/T. váll.

Alkalmazottnál számfejtéskor a munkanapok számával (TB naptár szerint) osztjuk a havi bért, társas vállalkozás tagjánál (egyéni vállalkozónál) pedig 30 nappal.

Amennyiben a „Társas vállalkozás tagja / Egyéni vállalkozó” opciót bepipáltuk, újabb beállítások válnak elérhetővé (értelemszerűen egyszerre csak az egyik opció pipálható be!).

Átalányadózó egyéni vállalkozók számfejtése

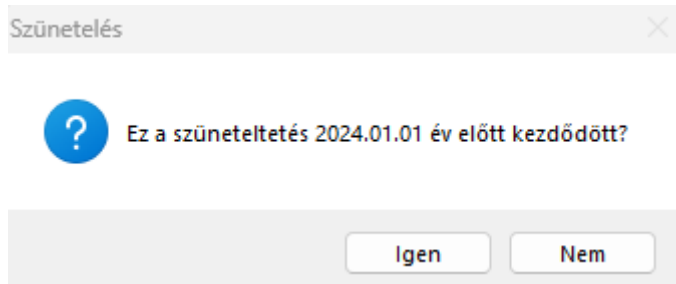
2024:

2024.01.01-től változott a főfoglalkozású egyéni vállalkozók járulékszámításának arányosítása szüneteltetés esetén, melyet a 2458 nyomtatvány kitöltési útmutatója (25-35.oldal) példákkal részletez.

„A főfoglalkozású egyéni vállalkozónak a társadalombiztosítási járulékot és szociális hozzájárulási adót a 2023. december 31-ét követően kezdődő szünetelés esetén a teljes hónapra meg kell fizetni azokban a hónapokban is, amelyekben az egyéni vállalkozó a tevékenységét nem a hónap egészében szünetelteti, vagyis a továbbiakban nincs szükség arányosításra (harmincadolásra).

A 2024. január 1-jén folyamatban lévő szünetelés esetén a 2023. december 31-én hatályos szabályokat kell alkalmazni, azaz a szociális hozzájárulási adót arányosítani kell.”

A programban úgy oldottuk meg, hogy áthúzódó szüneteltetés esetén a szünetelés végét követő számfejtés esetén a program a következőt fogja megkérdezni:



Amennyiben „Igen”-nel válaszolunk és a szünetelés vége dátum hóközben van, akkor a program arányosítja a hónap szüneteléséig eső időszak járulékait.

Amennyiben „Nem”-mel válaszolunk, úgy a program nem arányosít, így a teljes hónapra eső járulékokat veszi figyelembe.

A V24.9.0 verzióban változott az átalányadózók számfejtése a következő esetekben:

A módosítás azokat az eseteket érinti, amikor az átalányadózó egyéni vállalkozó munkavégzésének jellege változik hónap közben (pl. főfoglalkozásúról többes jogviszonyosra, vagy fordítva)!

Nem történt módosítás a „göngyölítéses módszer” alkalmazásában, amely eddig is az alábbiak szerint működött a programban:

„A biztosítottnak minősülő átalányadózó egyéni vállalkozót havonta terhelő társadalombiztosítási járulék alapja az év elejétől a tárgynegyedév utolsó napjáig átalányban megállapított, személyi jövedelemadó köteles jövedelem, csökkentve az év korábbi negyedévében, negyedéveiben járulékalapként figyelembe vett összeggel, elosztva annyi hónappal, ahány hónapban az egyéni vállalkozói biztosítási jogviszony a tárgynegyedévben (akár egyetlen napig is) fennállt. [Tbj. 40. § (2) bekezdése]

Ez az ún. „göngyölítéses módszer”, amely szerint tehát negyedévente össze kell adni az aktuális negyedévben, illetve a megelőző negyedévben (negyedévekben) megszerzett szja-köteles jövedelmet és abból ki kell vonni a megelőző negyedévben (illetve negyedévekben) járulékalapként figyelembe vett összeget. Az így meghatározott összeget annyi hónappal kell elosztani, ahány hónapban az egyéni vállalkozó a tárgynegyedévben biztosított volt. A számításnál minden olyan hónapot figyelembe kell venni, amelyben a vállalkozó biztosítási jogviszonya legalább egy napig fennállt.

Az átalányadózó egyéni vállalkozó éves minimálbér felét el nem érő jövedelme szja-mentes, ezért ez a jövedelemrész nem képez járulékalapot.”

A módosításokat a NAV-tól kapott alábbi szakmai vélemény alapján végeztük el:

„A Tbj. 42. § (9) és (10) bekezdései szerint:

(9) Ha az egyéni vállalkozó vagy a társas vállalkozó többes biztosítási kötelezettséggel járó jogviszonya hónap közben keletkezik vagy szűnik meg, a tárgyhónap azon részére, amikor az egyéni vállalkozó vagy a társas vállalkozó nem rendelkezett több jogviszonnyal, a járulékfizetési alsó határ kiszámításánál egy-egy

naptári napra a járulékalap harmincadrészét kell figyelembe venni.

(10) Ha a (2) bekezdés szerinti körülmények a naptári hónap egészében nem állnak fenn, a járulékfizetési kötelezettség kiszámításánál egy-egy naptári napra a járulékalap harmincadrészét kell alapul venni.

A Tbj 42. § (9) bekezdését arra az időszakra kell alkalmazni, amikor az egyéni vállalkozó még főfoglalkozású. A rendelkezés alapján ebben az esetben a járulékfizetési alsó határ kiszámításánál egy-egy naptári napra a járulékalap harmincadrészét kell figyelembe venni. Arra a hónapra, amelyik egy részében az egyéni vállalkozó már többes jogviszonyban áll a Tbj 42. § (10) bekezdése az irányadó, amely kimondja, hogy a járulékfizetési kötelezettség kiszámításánál egy-egy naptári napra a járulékalap harmincadrészét kell alapul venni.

A szociális hozzájárulási adó tekintetében szintén a fentiekhez hasonlóan kell elvégezni a szocho-kötelezettség megállapítását, illetve az arányosítást, figyelemmel a szociális hozzájárulási adóról szóló 2018. évi LII. törvény 6. § (2) bekezdés, 9. § (5)-(6) bekezdés]

Az előzőek alapján a többes jogviszonyos biztosított átalányadós egyéni vállalkozónak is alkalmaznia kell a göngyöltéses módszert.

Amennyiben az átalányadózó egyéni vállalkozó munkavégzésének jellege főfoglalkozásúról többes jogviszonyosra módosul, akkor a tárgynegyedévi bevallásban az egyes hónapokra megállapított tényleges szocho- és járulékalap eltérő (is) lehet.”

A megfelelő működés biztosításának érdekében a változásban érintett negyedév első hónapjának számfejtésénél, már nem csak a havi bevételt, hanem a negyedév teljes árbevételét is meg kell adnunk, amelyet a program a következő jogviszonyba már automatikusan át fog vinni.

Ezzel egyidejűleg egyszerűsödik az előzmény adatok feltöltése, amennyiben a jogviszony kezdete és vége folytatólagos, akkor az előző időszak jövedelem adatainak feltöltését a program már automatikusan fogja kezelni. Ez azt jelenti, hogy az új jogviszony rögzítése során nem kerülnek átemelésre az előző időszak adatai, nem fogja felajánlani az előző jogviszonyból való adatátvételt a program, hanem a negyedév számfejtését követően automatikusan feltöltésre kerül ez a törzsadat.

Átalányadózó egyéni vállalkozó számfejtése



Egyéni Vállalkozó (jogviszony: 21/001, költséghányad: 40%)

II. negyedév

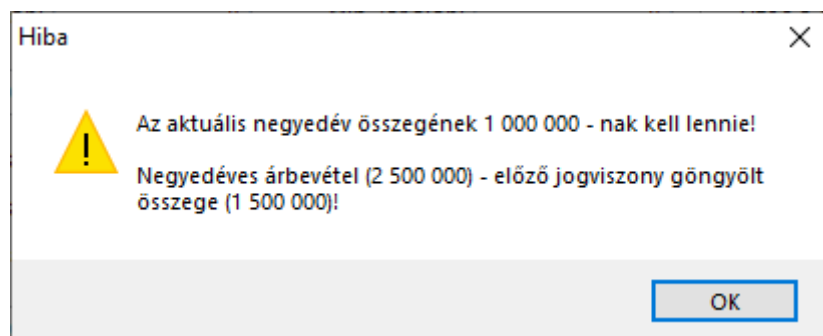
Negyedéves árbev.: Negyedéves jövedelem:

Hónap	Havi árbevétel	Havi jövedelem	Adómentes rész	SZJA alap	Tb.jár.alap	Szoc.adó alap	Kieső/összes nap	Min. jár.alap	Számfejtett adatok
Április	<input type="text" value="1 000 000"/>	<input type="text" value="600 000"/>	<input type="text" value="400 800"/>	<input type="text" value="199 200"/>	<input type="text" value="99 600"/>	<input type="text" value="66 250"/>	<input type="text" value="0"/> / <input type="text" value="30"/>	<input type="text" value="266 800"/>	Havi árbev.: <input type="text" value="1 000 000"/> <input type="button" value="Módosítás"/> SZJA alap: <input type="text" value="199 200"/> <input type="button" value="Törlés"/> Tb.jár.alap: <input type="text" value="266 800"/> Szoc.a.alap: <input type="text" value="300 150"/>
Május	<input type="text" value="500 000"/>	<input type="text" value="300 000"/>	<input type="text" value="0"/>	<input type="text" value="300 000"/>	<input type="text" value="29 880"/>	<input type="text" value="19 875"/>	<input type="text" value="0"/> / <input type="text" value="9"/>	<input type="text" value="80 037"/>	Havi árbev.: <input type="text" value="500 000"/> <input type="button" value="Módosítás"/> SZJA alap: <input type="text" value="300 000"/> <input type="button" value="Törlés"/> Tb.jár.alap: <input type="text" value="80 040"/> Szoc.a.alap: <input type="text" value="90 045"/>
Június	<input type="text" value="0"/>	<input type="text" value="0"/>	<input type="text" value="0"/>	<input type="text" value="0"/>	<input type="text" value="0"/>	<input type="text" value="0"/>	<input type="text" value="0"/> / <input type="text" value="0"/>	<input type="text" value="0"/>	Havi árbev.: <input type="text" value="0"/> <input type="button" value="Számfejtés"/> SZJA alap: <input type="text" value="0"/> <input type="button" value="Törlés"/> Tb.jár.alap: <input type="text" value="0"/> Szoc.a.alap: <input type="text" value="0"/>

	Árbevétel	Jövedelem	Adómentes rész	SZJA alap	Tb.jár. alap	Szoc.adó alap
Előző időszakok göngy:	<input type="text" value="2 000 000"/>	<input type="text" value="1 200 000"/>	<input type="text" value="1 200 000"/>	<input type="text" value="0"/>	<input type="text" value="800 400"/>	<input type="text" value="900 450"/>
Aktuális negyedév össz.:	<input type="text" value="1 500 000"/>	<input type="text" value="900 000"/>	<input type="text" value="400 800"/>	<input type="text" value="499 200"/>	<input type="text" value="346 837"/>	<input type="text" value="390 195"/>
Jogviszony mindösszesen:	<input type="text" value="3 500 000"/>	<input type="text" value="2 100 000"/>	<input type="text" value="1 600 800"/>	<input type="text" value="499 200"/>	<input type="text" value="1 147 237"/>	<input type="text" value="1 290 645"/>

Fontos, a tört hónapban időarányosan kell a bevételi adatokat rögzítenünk a két jogviszonyban.

Ha a jogviszony váltást követő időszakra rögzíteni kívánt bevétel miatt nem egyezik meg a negyedévben havi bontásban rögzített bevételek összege a „Negyedévi árbevétel” mezőbe írt összeggel, figyelmeztető üzenet jelenik meg a számfejtés során:



Ha az átalányadózó egyéni vállalkozó jogviszonya negyedév közben változik főállásúról másodfoglalkozásúra (vagy fordítva) akkor a 3 egyenlő részre osztott jövedelmet a változáshónapjában (tört hónap) 30-as osztószámmal arányosítjuk.

Ha a főfoglalkozású átalányadózó egyéni vállalkozó időarányos jövedelme nem éri el az időarányos minimum járulékfizetési kötelezettség alapját, akkor a minimum járulék alapot vesszük figyelembe a számfejtés során.

Másodfoglalkozású egyéni vállalkozó esetén továbbra is a tényleges jövedelem alapján történik a közterhek megállapítása, amely a berögzített tényleges jövedelemtől eltérhet a havi átlag jövedelem számításából adódóan.

Példa:

A főfoglalkozású átalányadózó egyéni vállalkozónak az I. negyedévben 2 000 000 Ft bevétel volt 40%-os költséghányad elszámolása mellett, az alábbiak szerint alakult a számfejtése:

	Árbevétel	Jövedelem	Adómentes rész	SZJA alap	Tb.jár. alap	Szoc.adó alap
Előző időszakok göngy.:	0	0	0	0	0	0
Aktuális negyedév össz.:	2 000 000	1 200 000	1 200 000	0	800 400	900 450
Jogviszony mindösszesen:	2 000 000	1 200 000	1 200 000	0	800 400	900 450

Az I és II negyedév göngyöltett árbevétele 4 500 000 Ft, a jövedelem 2 700 000 Ft

Az egyéni vállalkozó 05.10-től másodfoglalkozásúvá válik. A II negyedévben az alábbiak szerint alakul a bevétel és a járulékok elszámolása:

	Bevétel	Jövedelem	Tbj. alap	Szoc. adó alap:
	2 500 000	1 500 000	$2\,700\,000 - (1\,600\,800 + 800\,400) / 3$	$2\,700\,000 - (1\,600\,800 + 900\,450) / 3$
Április	1 000 000	600 000	99 600 Ft	66 250
Május 09-ig	500 000	300 000	$99\,600\text{ Ft} / 30 * 9 = 29\,880\text{ Ft}$	$66\,250 / 30 * 9 = 19\,875$
Május 10-től	300 000	180 000 Ft	$99\,600\text{ Ft} / 30 * 22 = 73\,040\text{ Ft}$	$66\,250 / 30 = 48\,583$
Június	700 000	420 000 Ft	99 600 Ft	66 250

Főfoglalkozású átalányadózó számfejtése 04.01-05.09-ig:

Átalányadózó egyéni vállalkozó számfejtése



Egyéni Vállalkozó (jogviszony: 21/001, költséghányad: 40%)

II. negyedév

Negyedéves árbev.: ...

2 500 000

Negyedéves jövedelem:

1 500 000



	Havi árbevétel	Havi jövedelem	Adómentes rész	Számfejtett adatok	
Április	1 000 000	600 000	400 800	Havi árbev.: 1 000 000	Módosítás
	SZJA alap: 199 200	Kieső/összes nap: 0 / 30		SZJA alap: 199 200	Törlés
	Tb.jár.alap: 99 600	Min. jár.alap: 266 800		Tb.jár.alap: 266 800	
	Szoc.adó alap: 66 250	Min. jár.alap: 300 150		Szoc.a.alap: 300 150	
Május	500 000	300 000	0	Havi árbev.: 500 000	Módosítás
	SZJA alap: 300 000	Kieső/összes nap: 0 / 9		SZJA alap: 300 000	Törlés
	Tb.jár.alap: 29 880	Min. jár.alap: 80 037		Tb.jár.alap: 80 040	
	Szoc.adó alap: 19 875	Min. jár.alap: 90 045		Szoc.a.alap: 90 045	

Tekintettel arra, hogy a tényleges jövedelem nem éri el a minimum járulékfizetési kötelezettséget, amely a beállítás szerint a minimálbér, ezért április hónapban a Tbj és a Szocó alapja a minimálbér alapján kerül megállapításra, májusban pedig a minimálbér arányos része az alábbiak szerint:

Tbj. alap: $266\,800/30 \cdot 9 = 80\,037$ Ft

Szocó. alap: $300\,150/30 \cdot 22 = 90\,045$ Ft

Másodfoglalkozású átalányadózó számfejtése 05.10- 06.30: A tényleges jövedelem alapján történik.

Május	300 000	180 000	0	Havi árbev.: 300 000	Módosítás
	SZJA alap: 180 000	Kieső/összes nap: 0 / 22		SZJA alap: 180 000	Törlés
	Tb.jár.alap: 73 040	Min. jár.alap: 0		Tb.jár.alap: 73 040	
	Szoc.adó alap: 48 583	Min. jár.alap: 0		Szoc.a.alap: 48 583	
Június	700 000	420 000	0	Havi árbev.: 700 000	Módosítás
	SZJA alap: 420 000	Kieső/összes nap: 0 / 30		SZJA alap: 420 000	Törlés
	Tb.jár.alap: 99 600	Min. jár.alap: 0		Tb.jár.alap: 99 600	
	Szoc.adó alap: 66 250	Min. jár.alap: 0		Szoc.a.alap: 66 250	

2023:

Az átalányadózó egyéni vállalkozók számfejtésével kapcsolatban alapvető változások történtek 2023-ban: a 2358-as bevallást és a járulékokat is negyedévente kell beküldeni, illetve megfizetni. Ezzel együtt módosításra került a szociális hozzájárulási adó és a TB járulék számításának a módja: alapszabály, hogy a 3 havi adó és járulékalapot átlagolni kell, és egyenlő részletekben kell szerepeltetni 2358-as bevallásban (bár negyedévente kell bevallást beadni, de az adatokat havi bontásban kell közölni a bevalláson az AT-01, AT-02, AT-03 lapokon). Ebből következik, hogy a pontos havi járulékalapokat csak a teljes negyedév árbevételének ismeretében tudjuk megállapítani, így számfejteni is csak a negyedév

végén tudjuk, tehát ha készítettünk havi számfejtéseket, azokat törölni kell a negyedéves számfejtés előtt.

Havi számfejtés azért készülhetett, mert sok vállalkozás nem kíván élni a negyedéves adófizetés lehetőségével, és továbbra is havonta szeretné fizetni a járulékokat. Fentiek miatt azonban a teljes negyedéves árbevétel hiányában nem lehet megállapítani előre az adott hónapra eső adó- és járulékösszeget, így csak egy becsült összeget tud havonta befizetni a vállalkozó, a negyedévet pedig csak egyszerre lehet leszámfejteni a negyedéves árbevétel ismeretében.

Törvényi hivatkozások, tájékoztatók:

- **Szocho tv. 6. § (2) bekezdés**

(2) Az átalányadózást alkalmazó egyéni vállalkozót saját maga után havonta terhelő adó alapja az év elejétől [a Tbj. 6. § (1) bekezdés d) pontja szerinti biztosítási jogviszony keletkezésétől] a tárgynegyedév utolsó napjáig (az egyéni vállalkozói biztosítási jogviszony megszűnéséig) átalányban megállapított, személyi jövedelemadó köteles jövedelem, csökkentve az év korábbi negyedévében, negyedéveiben adóalapként figyelembe vett összeggel, elosztva annyi hónappal, ahány hónapban az egyéni vállalkozói biztosítási jogviszony a tárgynegyedévben (akár egyet-len napig is) fennállt, azzal, hogy az adóalap nem lehet kisebb az adóalap megállapításának különös szabályai szerint megállapított összegnél.

- **Tbj. 40. § (2) bekezdés**

(2) Az Szja tv. szerinti átalányadózást alkalmazó biztosított egyéni vállalkozót havonta terhelő társadalombiztosítási járulék alapja az év elejétől [a Tbj. 6. § (1) bekezdés d) pont szerinti biztosítási jogviszony keletkezésétől] a tárgynegyedév utolsó napjáig (az egyéni vállalkozói biztosítási jogviszony megszűnéséig) átalányban megállapított, személyi jövedelemadó köteles jövedelem, csökkentve az év korábbi negyedévében, negyedéveiben járulék-alapként figyelembe vett összeggel, elosztva annyi hónappal, ahány hónapban az egyéni vállalkozói biztosítási jogviszony a tárgynegyedévben (akár egyetlen napig is) fennállt.

- **Az egyéni vállalkozók átalányadózásának alapvető szabályai (NAV tájékoztató)**

- **2358 kitöltési útmutató**

Évközi változások a programban:

V23.17:

A NAV pontosította az átalányadózó egyéni vállalkozók „göngyölítéses” járulékmegállapításra vonatkozó szabályozás értelmezését a másodfoglalkozású egyéni vállalkozók vonatkozásában.

„A másodfoglalkozású átalányadózó egyéni vállalkozók esetében a járulékalapot meghatározó 2023. július 14-ig hatályos normaszöveg [Tbj. 42. § (2) bekezdése] értelmezési problémát jelentett, mely szakasz 2023. július 15-től pontosításra került. A Pénzügyminisztérium állásfoglalása szerint a törvénymódosításig a Tbj. 42. § (2) bekezdésének az átalányadózó egyéni vállalkozóra vonatkozó részét úgy kell értelmezni, hogy a járulékalap a Tbj. 40. § (2) bekezdése szerinti göngyölítéssel meghatározott járulékalap, és nem az átalányban megállapított jövedelem. Ez azt jelenti, hogy a göngyölítéses szabályt a másodfoglalkozású egyéni vállalkozó is alkalmazhatja 2023. január 1-jétől.” A különböző értelmezések miatt jogviszonyváltáskor a program eddig nem göngyölítette a járulékalapokat, ami a második negyedévre, ha szükséges, és volt jogviszonyváltás, csak újraszámfejtéssel javítható.

A program működését a fenti pontosítás abban az esetben érinti, ha az egyéni vállalkozónak a jogviszonyában év közben változás történt, és a főállású egyéni vállalkozó heti 36 órás munkaviszony mellett folytatta a tevékenységét, vagy fordítva. Ezekben az esetekben a másodfoglalkozású egyéni vállalkozóként szerzett jövedelmet is szükséges göngyölni. A programot ennek megfelelően úgy módosítottuk, hogy a jogviszony rögzítésnél már nem csak az adómentes jövedelmet lehet rögzíteni, hanem az árbevételt, jövedelmet, SZJA alapot, társadalombiztosítási és szociális hozzájárulási alapot is.

Az „Átalányadózó egyéni vállalkozó” opció kiválasztását követően a program felkínálja az előző időszaki adatok automatikus feltöltését a ("Szeretné átvenni az előző jogviszonyból a göngyölített adatokat?" üzenettel. Az „Igen” gombra kattintást követően a program betölti az átalányadózó előző időszaki adatait. Figyeljünk arra, hogy amennyiben a kérdésre „Nem”-mel válaszolunk, akkor az előző időszak adataihoz nullák fognak bekerülni, így mentést követően a göngyölítés számítása előlről kezdődik. Ez esetben a jogviszonyban már csak manuálisan van lehetőségünk rögzíteni az előző időszaki adatokat, vagy a jogviszony törlését követően újra létre tudjuk azt hozni.

Jogviszony: EV Egyéni vállalkozó

Jogvi. megnev.: Egyéni vállalkozó

Alapadatok **EVT. váll.** Szabadság SZJA EKHO Szociális hj.a

Társas vállalkozás tagja / Egyéni vállalkozó
 Min. járulékalap minimálbér alapján
 Min. járulékalap garantált bérmin. alapján
 Csak járulékfizetés számfejtése
 Átalányadózó egyéni vállalkozó

Költséghányad: 40%

Előző időszak árbevétele: 375 900 !

Előző időszak jövedelme: 225 540

Előző időszak adómentes jöv.: 225 540

Előző időszak SZJA alapja: 0

Előző időszak tb. jár. alapja: 0

Előző időszak szoc. adó alapja: 0

Ha az éven belül több alkalommal is változik az átalányadózó jogviszonya, fokozottan ellenőrizzük az adatokat, amelyek alapján a későbbiekben a számfejtés történik! A módosítás következtében a fenti esetekben a számfejtések megisméltését követően eltérő eredményt tapasztalhatunk.

A NAV 2023.09.08-án módosította a családi járulékkedvezmény göngyölését, amely 2023.07.01-től lépett hatályba. Ennek megfelelően módosítottuk a programot úgy, hogy ha a vállalkozónak van családi járulékkedvezménye, átlépte az adómentes részt és a negyedévben van olyan hónap, amikor nulla volt a bevétele, akkor ezekre a hónapokra is igénybe tudja venni a járulékkedvezményt. Bővebb leírás a következő linkre kattintva olvasható:

https://nav.gov.hu/pfile/file?path=/nyomtatvanyok/letoltesek/nyomtatvanykitolto_programok/nyomtatvanykitoltesi-utmutato

1.1. Számfejtés

A Számfejtés menü -> Bér adatok menüpontban az átalányadózó egyéni vállalkozó számfejtéseit is havonta kell elvégezni (mivel a 2358-as bevallásban havi bontásban kell szerepeltetni), de a „Számfejtés” vagy a „Módosítás” gombra kattintva nem a havi számfejtés menüpontba jutunk, hanem egy segédképernyőre, ahol a negyedéves adatokat és a göngyölítéses havi felosztást tudjuk elvégezni a negyedéves árbevétel figyelembevételével a tényleges számfejtés előtt.

A megjelenő ablak fejlécében láthatjuk a vállalkozó nevét, és zárójelben a jogviszony sorszámát (egy

vállalkozónak több jogviszonya is lehet, pl. ha főállású egyéni vállalkozóból (21) mellékállásúvá válik (26), vagy pár hónapra szünetelteti a vállalkozását – erről később még lesz szó).

Átalányadózó egyéni vállalkozó számfejtése
✕

Id. Tóth László (jogviszony: 21/001, költséghányad: 40%)
I. negyedév

	Havi árbevétel	Havi jövedelem	Adómentes rész		Számfejtett adatok
Január	<input type="text" value="500 000"/>	<input type="text" value="300 000"/>	<input type="text" value="300 000"/>		Havi árbev.: <input type="text" value="0"/> Számfejtés
	SZJA alap: <input type="text" value="0"/>	Kieső/összes nap: <input type="text" value="1"/> / <input type="text" value="21"/>			SZJA alap: <input type="text" value="0"/> Törés
	Tb.jár.alap: <input type="text" value="136 000"/>	Min. jár.alap: <input type="text" value="154 667"/>			Tb.jár.alap: <input type="text" value="0"/>
	Szoc.adó alap: <input type="text" value="136 000"/>	Min. jár.alap: <input type="text" value="174 000"/>			Szoc.a.alap: <input type="text" value="0"/>
Február	<input type="text" value="1 000 000"/>	<input type="text" value="600 000"/>	<input type="text" value="600 000"/>		Havi árbev.: <input type="text" value="0"/> Számfejtés
	SZJA alap: <input type="text" value="0"/>	Kieső/összes nap: <input type="text" value="10"/> / <input type="text" value="28"/>			SZJA alap: <input type="text" value="0"/> Törés
	Tb.jár.alap: <input type="text" value="136 000"/>	Min. jár.alap: <input type="text" value="139 200"/>			Tb.jár.alap: <input type="text" value="0"/>
	Szoc.adó alap: <input type="text" value="136 000"/>	Min. jár.alap: <input type="text" value="156 600"/>			Szoc.a.alap: <input type="text" value="0"/>
Március	<input type="text" value="1 500 000"/>	<input type="text" value="900 000"/>	<input type="text" value="492 000"/>		Havi árbev.: <input type="text" value="0"/> Számfejtés
	SZJA alap: <input type="text" value="408 000"/>	Kieső/összes nap: <input type="text" value="0"/> / <input type="text" value="31"/>			SZJA alap: <input type="text" value="0"/> Törés
	Tb.jár.alap: <input type="text" value="136 000"/>	Min. jár.alap: <input type="text" value="232 000"/>			Tb.jár.alap: <input type="text" value="0"/>
	Szoc.adó alap: <input type="text" value="136 000"/>	Min. jár.alap: <input type="text" value="261 000"/>			Szoc.a.alap: <input type="text" value="0"/>

	Árbevétel	Jövedelem	Adómentes rész	SZJA alap	Szoc.adó alap	Tb.jár. alap
Előző időszakok göngy.:	<input type="text" value="0"/>	<input type="text" value="0"/>	<input type="text" value="0"/>	<input type="text" value="0"/>	<input type="text" value="0"/>	<input type="text" value="0"/>
Aktuális negyedév össz.:	<input type="text" value="3 000 000"/>	<input type="text" value="1 800 000"/>	<input type="text" value="1 392 000"/>	<input type="text" value="408 000"/>	<input type="text" value="600 300"/>	<input type="text" value="533 600"/>
Jogviszony mindösszesen:	<input type="text" value="3 000 000"/>	<input type="text" value="1 800 000"/>	<input type="text" value="1 392 000"/>	<input type="text" value="408 000"/>	<input type="text" value="600 300"/>	<input type="text" value="533 600"/>

Feltöltés
Kieső idő rögzítése
2358 exportálás

Az aktuális negyedév hónapjait külön keretekben látjuk. Bal oldalon vezeti le a program a havi bevételek megadását követően az egyes hónapokra eső adó és járulékalapokat, illetve a jobb oldali részben lehet elvégezni, módosítani vagy törölni az egyes havi számfejtéseket, illetve láthatjuk a számfejtés adatait. A képernyő alján láthatjuk az összesített adatokat: az előző időszakok (negyedévek) adatait összesítve, majd az aktuális negyedév 3 hónapjának adatait, végül a teljes jogviszony adatait (az előző két sor összesítését). A képernyő alján lévő „Feltölt” gombbal a könyvelőprogramból lehet átemelni az egyes havi bevételeket, a „Kieső idő” gombbal vihetjük fel vagy módosíthatjuk a vállalkozás kieső idői (pl. táppénz), ami a minimum járulékalap számítására van hatással főállású egyéni vállalkozó esetében. Végül a „2358 exportálás” gombbal innen is elvégezhetjük a 2358-as bevallásba az adatok átadását, de csak azt követően, ha minden hónap számfejtését elvégeztük. Nézzük részletesen:

1.1.1. Bevételek megadása, a havi adó- és járulékalapok meghatározása

A havi adó és járulékalapok meghatározásához egyedül az egyes havi árbevételeket kell megadni. (A havi SZJA meghatározásához nem elegendő egyösszegben a teljes negyedéves árbevétel, mivel az SZJA-t a nem átalányadózó egyéni vállalkozóhoz hasonlóan havonta kell megállapítani a családi kedvezmény miatt.) A szociális hozzájárulási adó és a TB járulék alapját viszont a negyedéves

járulékalap harmadolásával (illetve a negyedév közben kezdődő vagy végződő jogviszonyok esetében az érintett hónapok számának figyelembevételével) kell megállapítani, és ezt követően kell figyelembe venni a minimum járulékalappal kapcsolatos előírásokat.

Tehát első dolgunk az egyes hónapok árbevételeinek megadása kézzel, vagy a „Feltölt” gombra kattintva a könyvelőprogram adatai alapján (azokat a hónapokat szürkével látjuk, és árbevétel adatot sem tudunk megadni, ami a jogviszonyon kívülre esik). Amennyiben a könyvelőprogramból töltöttük fel az árbevétel adatokat, a havi ár-bevétel mező előtt található „...” feliratú gombbal megtekinthetjük, mely számlák alapján lett feltöltve az összeg. A havi árbevétel mellett láthatjuk a megadott költséghányad alapján kiszámított vállalkozói jövedelmet, a következő mezőben pedig a korábbi hónapok adatainak göngyöltésével kiszámított adott havi adómentes részt (az éves mi-nimálbér 50%-ig adómentes az átalányadózó egyéni vállalkozó jövedelme, ami 2023-ban 1.392.000 Ft).

Átalányadózó egyéni vállalkozó számfejtése

Id. Tóth László (jogviszony: 21/001, költséghányad: 40%)

Január	Havi árbevétel	Havi jövedelem	Adómentes rész
...	0	0	0
	SZJA alap: 0	Kieső/összes nap: 1 / 21	
	Tb.jár.alap: 0	Min. jár.alap: 154 667	
	Szoc.adó alap: 0	Min. jár.alap: 174 000	
Február	Havi árbevétel	Havi jövedelem	Adómentes rész
...	0	0	0
	SZJA alap: 0	Kieső/összes nap: 10 / 28	
	Tb.jár.alap: 0	Min. jár.alap: 139 200	
	Szoc.adó alap: 0	Min. jár.alap: 156 600	
Március	Havi árbevétel	Havi jövedelem	Adómentes rész
...	0	0	0
	SZJA alap: 0	Kieső/összes nap: 0 / 31	
	Tb.jár.alap: 0	Min. jár.alap: 232 000	
	Szoc.adó alap: 0	Min. jár.alap: 261 000	

A program ezt követően kiszámítja az SZJA alapot az adott havi jövedelmet figyelembe véve, továbbá a TB járulék és a szociális hozzájárulási adó alapját. Ez utóbbiak havi összegét úgy kell megállapítani, hogy ki kell számítani a jogviszonyra vonatkozó teljes árbevétel alapján az adó és járulékalapokat, majd ebből le kell vonni az előző negyedévekben figyelembe vett járulékalapot (ezt legkorábban majd a II. negyedévtől kell megtenni), és a maradékot kell annyi egyenlő részre osztani, ahány hónapban

legalább egy napig fennállt a jogviszony.

A számított járulékadatok mellett látható a kieső idő napjainak a száma, és az ennek (és a hóközi jogviszonyváltozásnak) figyelembevételével a számított minimum járulékalap a jogviszonyban megadott beállítások alapján (nem kell figyelembe venni, minimálbér vagy garantált bérminimum alapján kell figyelembe venni). A mennyiben a számított szoc.adó ill. tb. járulékalap alacsonyabb a számított minimum járulékalapnál, a program a minimum járulékalapot veszi figyelembe (a program piros színnel kiemeli, melyik értékkel kell számfejtetni).

1.1.2. Számfejtett adatok

Az ablak jobb oldalán láthatóak a ténylegesen számfejtett adatok, illetve itt találhatóak az adott havi számfejtésre, módosításra, vagy törlésre szolgáló gombok. Ezek a „normál” számfejtéshez hasonlóan csak időrendben működnek: számfejtetni csak sorrendben lehet, számfejtéseket törölni pedig csak fordított sorrendben. A módosítás gomb hatására csak az utolsó számfejtés módosítható, korábbi hónapok esetén csak betekintést kapunk a leszámfejtett adatokba.

Figyelem! A helyes számfejtéshez és hibátlan 2358-as bevalláshoz elengedhetetlen, hogy a három hónap egyszerre legyen számfejtve! Amennyiben úgy lépünk ki ebből az ablakból, hogy nem számfejtettünk le minden hónapot, legközelebb csak úgy lesz lehetőségünk leszámfejtetni a teljes negyedévet, ha töröljük a már leszámfejtett hónapok adatait, és újraszámfejtjük a teljes negyedévet!

I. negyedév

Számfejtett adatok		
Havi árbev:	500 000	Módosítás
SZJA alap:	0	Törlés
Tb.jár.alap:	162 400	
Szoc.a.alap:	182 700	
Havi árbev:	1 000 000	Módosítás
SZJA alap:	0	Törlés
Tb.jár.alap:	139 200	
Szoc.a.alap:	156 600	
Havi árbev:	1 500 000	Módosítás
SZJA alap:	408 000	Törlés
Tb.jár.alap:	232 000	
Szoc.a.alap:	261 000	

1.1.3. Speciális esetek

Egyéni vállalkozó szüneteltetése: 2023.07.15-től az 58-as kitöltési útmutatója alapján az egyéni vállalkozót tevékenységének szüneteltetése esetén nem kell kiléptetni és új jogviszonyt felvenni a folytatásnál.

51-es, vagy 52-es kiesőidő kóddal kell rögzíteni és átadni a szüneteltetést az 58-as bevallás 02-es lapjára.

A szünetelés idejére nullás számfejtés készül. Záró bevallást csak akkor kell beadni, ha megszűnik a vállalkozás.

Ha a vállalkozó a teljes adatszolgáltatási időszakban szünetelteti tevékenységét, akkor arra az időszakra nem kell bevallást beadnia.

További információk a [NAV tájékoztatójában](#) található.

2023.07.15 előtti időszak:

Jogviszonyváltás, szünetelés és szünetelésből történő visszatérés esetén új jogviszonyt kell rögzíteni az Alkalmazotti törzs jogviszony fülén a következő sorszámmal. Részlet a [2358 kitöltési útmutatójából](#) (30. oldal):

A jogviszony sorszámának minden esetben egyedinek kell lennie.

Például abban az esetben, ha az egyéni vállalkozó 2023. január 1. és 15. között főfoglalkozásának minősül, január 16. és 31. között pedig heti 36 órát elérő munkaviszony mellett folytatja egyéni vállalkozói tevékenységét, majd február 1. és dec-ember 31. között ismét főfoglalkozású, akkor az alkalmazás minősége mezőt a következők szerint kell kitölteni.

Foglalkoztatás minősége/jogviszony sorszáma: 21/01, 26/02, 21/03.

Az új jogviszonynál ne felejtjük el megadni az adott évben az előző időszak(ok)ban már figyelembe vett adómentes jövedelmet.

1.2. 2358 átalányadózó egyéni vállalkozók esetén

Átalányadózó egyéni vállalkozó esetében a 2358-as bevallásban a negyedéves adatokat kell közölni, így a gomb csak akkor aktív, ha minden hónap számfejtésre került a negyedévben. Ha az adott negyedévben több jogviszonya volt a vállalkozónak, pl. mert főállásából (21) mellékállásúvá vált (26), a program összevontan adja át az érintett jogviszonyok adatait különböző dinamikus lapokra (ehhez természetesen átadás előtt minden jogviszonyt le kell számfejtetni).

Átalányadózó egyéni vállalkozó esetében a **címlapon** a „C” blokkban a teljes negyedévet kell megadni, a bevallás gyakoriságához pedig „N” betűt kell írni (negyedéves). A „D” blokkban az egyéni vállalkozó (átalányadózást alkalmazó) opciót kell bejelölni.

Az **NY** oldalon a C) blokkban a 20-21. sorokban tájékoztató adatként át kell adni a teljes negyedévre vonatkozó jövedelem összegét, valamint hogy a jövedelemnek mennyi volt az adómentes része.

A 01-01 oldal helyett az **AT-01, AT-02** és **AT-03** lapokat kell kitölteni, ami havi bontásban tartalmazza a negyedév adó és járulékadatait. Amennyiben a negyedéven belül több jogviszonyt kell jelenteni, mert pl. a főállású átalányadózó egyéni vállalkozó (21) elhelyezkedik, és mellékállású vállalkozóvá válik (26), a két jogviszonyt 01-es és 02-es jogviszonysorszámmal több dinamikus lapon kell jelenteni. Pl. az egyéni vállalkozó január 1-től február 10-ig főállású volt, majd mellékállású lett, így alakulnak az AT lapok:

AT-01 1. dinamikus lap: Alk. min.: 21/01, időtartam: 2023.01.01-2023.01.31

AT-02 1. dinamikus lap: Alk. min.: 21/01, időtartam: 2023.02.01-2023.02.10

AT-02 2. dinamikus lap: Alk. min.: 26/02, időtartam: 2023.02.11-2023.02.28

AT-03 1. dinamikus lap: Alk. min.: 26/02, időtartam: 2023.03.01-2023.03.31

Átalányadózó egyéni vállalkozó esetében is a **02 lapon** kell jelenteni a kieső időket, a változás annyi, hogy kell lenni a 02-es lap fejlécével megegyező fejlécű (alkalmazás minősége és időintervallum) AT

lapnak. Ha pl. a fenti jogviszo-nyokkal rendelkező vállalkozó január 20-tól február 5-ig, majd március 20-tól 31-ig volt táppénzen, 3 dinamikus 02-es lap fog készülni:

02 1. dinamikus lap: Alk. min.: 21/01, időtartam: 2023.01.01-2023.01.31, kieső idő: 01.20-01.31

02 2. dinamikus lap: Alk. min.: 21/01, időtartam: 2023.02.01-2023.02.10, kieső idő: 02.01-02.05

02 3. dinamikus lap: Alk. min.: 26/02, időtartam: 2023.03.01-2023.03.31, kieső idő: 03.20-03.31

2022:

2022-től megváltoztak az átalányadózás feltételei az egyéni vállalkozók számára, így a korábbinál vonzóbbá vált ez az adózási forma, ezért megoldottuk az átalányadózó egyéni vállalkozók speciális számfejtését.

Példa főfoglalkozású átalányadózó egyéni vállalkozóra, aki a garantált bérminimum után fizet járulékot:

Hónap	Árbevétel	Költség-hányad 40%	Jövedelem	Göngyöltett jövedelem	SZJA alap	SZJA 15%	TB alap	TB 18,5%	Szocho alap	Szocho 13%
január	1 500 000	600 000	900 000	900 000	0	0	260 000	48 100	292 500	38 025
február	800 000	320 000	480 000	1 380 000	180 000	27 000	260 000	48 100	292 500	38 025
március	1 000 000	400 000	600 000	1 980 000	600 000	90 000	600 000	111 000	600 000	78 000

A fentiekkel kapcsolatban az alábbi menüpontokban vezettünk be változásokat:

- Jogviszony kezelése: Az Alkalmazott törzs -> Jogviszonyoknál az EV/T. váll. fülön a Társas vállalkozás tagja/egyéni vállalkozó opció alatt jelölhető, ha az egyéni vállalkozó az átalányadózást választotta. Ha bepipáltuk az Átalányadó opciót, megjelenik a költséghányad megadására szolgáló mező, ahol a jelenleg érvényes 40%, 80% és 90% közül választhatunk. Átalányadózó egyéni vállalkozó esetén is ügyeljünk a minimum járulékalap beállításaira!

+ Átalány Adózó ()
✕

Jogviszony: EV Egyéni vállalkozó
▶ **Jogv. sorsz.:** 001
Jogviszony kezdete: 2022.09.01

Jogvi. megnev.: Egyéni vállalkozó
Jogviszony vége: ..

Alapadatok
EV/T. váll.
Szabadság
SZJA
EKHO
Szociális hj.adó kedv.
Kifizetés
Béren kiv. jut.
Letiltások
Egysz. fogl.

Társas vállalkozás tagja / Egyéni vállalkozó

Min. járulékalap minimáltbér alapján

Min. járulékalap garantált bérmin. alapján

Csak járulékfizetés számfejtése

Átalányadózó egyéni vállalkozó

Költséghányad: 40%

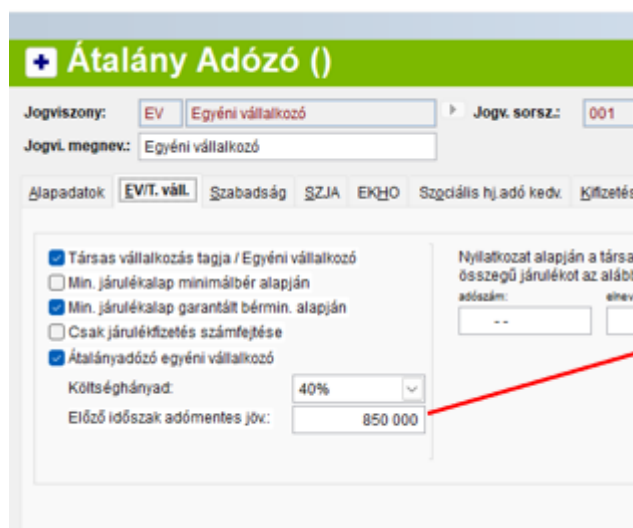
Előző időszak adómentes jöv.: 0

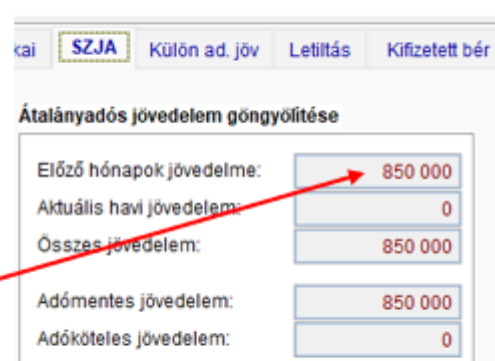
Nyilatkozat alapján a társas váll. tagja az előírt legkisebb összegű járulékot az alábbi társas vállalkozásnál megfizeti:

adószám: -- elnevezés:

Jegyzet
Mentés

Előző időszak adómentes jövedelme: az Átalányadózó egyéni vállalkozónál beírhatjuk az Előző időszak adómentes jövedelmét, így számfejtéskor a program ezzel is számol.





Átalányadós jövedelem göngyöltése	
Előző hónapok jövedelme:	850 000
Aktuális havi jövedelem:	0
Összes jövedelem:	850 000
Adómentes jövedelem:	850 000
Adóköteles jövedelem:	0

Az átalányadózó egyéni vállalkozók beállításairól részletes videót találunk az alábbi linkre kattintva: <https://www.youtube.com/watch?v=dXGNSbaUs8k>

Bérszámfejtésnél, ha a jogviszony alkalmazási minősége 21, 26, 36, 38 egyike, akkor a Mentés+xx08 gomb helyett a Mentés+xx58 fog megjelenni, rákattintás esetén a nyomtatványt átadja az ÁNYK-ba.

2/a. Számfejtés: Átalányadózó árbevételének átvétele a hálózatos könyvelő programokból

A programban a V22.17 verziótól kezdve lehetőségünk adódik a bérszámfejtő program és bármely új (hálózatos) RLB könyviteli program összekapcsolását követően az átalányadózó árbevételének feltöltésére.

A feltöltés csak akkor tud automatikusan megtörténni a bérszámfejtő programba, ha az alábbi beállítások előzetesen már megtörténtek:

- Az Alapadatok/Beállítások menüpont „Könyvtárak” fülén meg kell adni a könyvelő programok elérési útvonalát
- Az Alapadatok/Ügyféltörzs menüpont „Adatok2” fülén hozzá kell rendelni a könyvelő programban hozzá tartozó ügyfelet

Mentés helye: ...

Export fájlok: ...

Ideiglenes fájlok: ...

ÁNYK könyvtára: ...

Könyvelőprogramok elérési útvonala

Kettős könyvitel: ...

Pénztárkönyv: ...

Naplófőkönyv: ...

A program által létrehozott átadási fájlok (.imp, .txt) törlése

Ügyfél törzs kezelése

Keresés: Inaktívok elrejtése

Ügyfél neve ▲	Város	Adószám
▶		
1.
2.
3.
4.
5.

Adatok 1.

Adószám:

Adóazonosító:

Köz. adószám:

TB törzsszám:

Adatok 2.

Környezet:

Ügyfélazonosító:

Állás:

Bank

Címek

Jogosultságok

Őstermelő

Csal. gazd. nyilv. száma:

Könyvelőprogram ügyfél törzsének kiválasztása

Program típusa: Ügyfél azonosító:

- **Egyszeres program**mal történő sikeres összekapcsolást követően az átalányadózó számfejtésekor megjelenik az adott hónap összes olyan bevétele, amelyik olyan rovatszámra került könyvelésre, melynek a rovattörzs oszlopánál „Értékesítés árbevétele és bevételek” van beállítva.

Rovat törzs kezelése



Keresés:

Új tétel

Rovatszám ▲	Megnevezés
1	Érték.árbevétele
1000	Anyag, áru értékesítés
1001	Szolgáltatás árbevétele
1002	Kisker. tevékenység bevétele
1003	Vendéglátóipari tev. árbev.
1004	Fuvar díj árbevétele
1005	Bérleti díj árbevétele
1009	Egyéb árbevétel

Módosítás

Törlés

Mentés

Mégsem

Kilépés

Rovatszám:

Név:

Osztop:

- ÁFA-s Összesítő nyilatkozat (termék)
- ÁFA értéke módosítható Összesítő nyilatkozat (szolgáltatás)
- Fordított ÁFA könyvelésének felajánlása
- Tételes fordított áfás termékek rögzítésének felajánlása
- Alapértelmezett áfakód megadása

szeptember

Átalány Adós

Alapbér: Bruttó bér: Összes lev.: Kifizetendő:

Átalányadózó EV árbevétele: Költség: **Feltöltés**

Jelenlétek Jövedelem Béren kívüli Levont járulékok Munkaadó járuléakai SZJA Külön ad. jöv Letiltás Kifizetett bér

Számlák listája (szeptember)

Mindent kijelöl Mindet töröl 2022.09.01 - 2022.09.30

	Dátum	Bizonylatszám	Partner név	Bruttó összeg	Átalányadózó EV árbevétele
<input checked="" type="checkbox"/>	2022.09.30			127 000	- 100 000
<input checked="" type="checkbox"/>	2022.09.30			118 000	100 000
<input checked="" type="checkbox"/>	2022.09.30			359 000	300 000
<input checked="" type="checkbox"/>	2022.09.30			535 191	421 410
<input checked="" type="checkbox"/>	2022.09.30			1 270 000	1 000 000
				Átalányadózó EV árbevétele összesen:	<input type="text" value="1 721 410"/>

Tovább

A „Feltöltés” gombra kattintva megjelenik a fenti feltételeknek megfelelő árbevételek részletező listája. Az utolsó, „Átalányadózó EV árbevétele” oszlop mutatja az átalányadózó EV árbevételét. (A listában láthatjuk, hogy az „Eredménybe nem számító bevételek” is bekerülnek, viszont az „Átalányadózó EV árbevétele” oszlopba ez nem kerül beleszámításra.)

- **Kettős programmal** történő sikeres összekapcsolást követően pedig a következő bevételeket veszi figyelembe számfejtéskor a program:

- A vevő naplóból azon kiegyenlített számlákat, amelyek 9-es főkönyvi számra kerültek könyvelésre, és nem vegyes naplóból kerültek kiegyenlítésre. Kiegyenlítésnek a „Rendezve” oszlopban található összeget figyeli. Viszont amennyiben a Rendezve oszlopba Kiegyenlítés beállításával történt meg a rendezés, tehát nincs mögötte tényleges könyvelési tétel (bank/pénztár), abban az esetben azt nem veszi figyelembe a bérprogram.
- A pénztárnaplóból pedig azokat a bevételeket nézi, amelyek 9-es főkönyvi számra kerültek és nem számla kiegyenlítések.

Számfejtéskor az átalányadózóknál a Mentés + 2258 gombbal tudjuk közvetlenül átadni az adatokat az ÁNYK-ba.

2/b. Számfejtés: Átalányadózó árbevételének beírása manuálisan

Az ablak fejlécében tudjuk megadni az adott havi árbevételt, melyből a program a megadott költséghányadot figyelembe véve kiszámolja a figyelembe vehető költséget, és a költséggel csökkentett árbevételt írja be a jövedelmek közé:

március

Átalány Adózó

Alapbér: 0 Bruttó bér: 360 000 Összes lev.: 40 200 Kifizetendő: 319 800

Átalányadózó EV árbevétele: 600 000 Költség: 240 000 40%

Jelenlétek **Jövedelem** Béren kívüli Levont járulékok Munkaadó járulékal SZJA Külön ad. jöv Letiltás Kifizetett bér

Jogcím	óra/perc	nap	jövedelem	
TM Tagi jövedelem ▶	:	0	360 000	RJ
	:	0	0	
	:	0	0	
	:	0	0	
	:	0	0	
	:	0	0	
	:	0	0	
	:	0	0	
	:	0	0	
	:	0	0	

Előző hónap alapján
Osztószám/Táv.díj módosítható
Osztószám (ledolgozható óra):
Távolléti díj (óra): 0,00
Rendszeres jöv.: 360 000
Nem rendsz. jöv.: 0
Összes jövedelem: 360 000

Jogcím	ktg.nyil.	bevétel	költség	jövedelem
		0	0	0
		0	0	0

Jegyzet Mentés + 2208 **Mentés** Mégsem

A fizetendő járulékok esetén a minimum járulékalap beállításai szerint számolja a program a szociális hozzájárulási adó és a TB járulék összegét. A legnagyobb változás az SZJA fülön történt, mivel az átalányadózó egyéni vállalkozónak az éves minimálbér feléig (2022-ben 1 200 000 Ft-ig) adómentes a jövedelme, amit göngyöltve kell figyelembe venni. Pl. ha a költséghányad figyelembevétele után januárban 800 000 Ft volt a vállalkozó jövedelme, majd februárban 600 000 Ft, akkor januárban nem kell SZJA-t fizetni, februárban pedig csak az 1 200 000 Ft-ot meghaladó rész után, tehát 200 000 Ft után

kell SZJA-t fizetni, a következő hónapokban pedig már a teljes jövedelem után.

Ehhez szükség van a korábbi havi jövedelmek göngyöltett értékére is, amivel kiegészítettük az SZJA fület:

március

Átalány Adózó

Alapbér:	0	Bruttó bér:	360 000	Összes lev.:	40 200	Kifizetendő:	319 800
Átalányadózó EV árbevétele:	600 000	Költség:	240 000	40%			

Jelenlétek Jövedelem Béren kívüli Levont járulékok Munkaadó járulékai **SZJA** Külön ad. jöv Letiltás Kifizetett bér

Összevont adóalap:	120 000	Átalányadózó jövedelem göngyöltése	
- Négy vagy több gyermeket nevelők kedvezménye:	0	Előző hónapok jövedelme:	960 000
- 25 év alattiak kedvezménye		Aktuális havi jövedelem:	360 000
- Nyilatkozat szerinti összeg:	0	Összes jövedelem:	1 320 000
- Figyelembe vehető összeg	0	Adómentes jövedelem:	1 200 000
- Súlyos fogy. kedvezménye:	0	Adóköteles jövedelem:	120 000
- Első házások kedvezménye			
- Nyilatkozat szerinti összeg:	0		
- Figyelembe vehető összeg:	0		
- Családi adóalap kedvezmény:			
- Nyilatkozat szerinti összeg:	0		
- Figyelembe vehető összeg:	0		
Adóelőleg alapja:	120 000		
SZJA előleg összege:	18 000		
Fizetendő SZJA:	18 000		

Jegyzet Mentés + 2208 **Mentés** Mégsem

A programba bekerült az Alapadatok/Jogcím törzs kezelése menüpontba egy új alapértelmezett jogcím **EJ - EV.kivét/jövedelem** kóddal. Amennyiben a jogviszonyban be van jelölve az „EV/T.váll.” fülön a „Társas vállalkozás tagja / Egyéni vállalkozó” opció, és az alkalmazás minősége 21, 26, 36, 38 kódok egyike, akkor számfejtéskor a jövedelem jogcíméhez automatikusan az EJ kódot készíti be a program, minden más esetben a TM – Tagi jövedelem kódot.

Átalányadózó jogviszony hőközben történő változtatása: Abban az esetben, ha egy átalányadózó jogviszonya hőközben változik (pl. főállásúról mellékállásúra), akkor azt nem a heti munkaidő

változással, hanem ez esetben új jogviszonyként kell rögzítenünk az Alkalmazotti törzs „Jogviszony” fülén. Az előző jogviszonyt le kell zárunk, az új jogviszony kezdetéhez be kell írunk a változás dátumát, illetve végezzük el a szükséges beállításokat*. Mindkét jogviszony számfejtését követően, azokat kijelölve a Nyomtatványokból tudjuk átadni a 2258-as bevallásba, ahol dinamikus lapok jönnek létre a 01-01-es fülről.

„Csak járulékkifizetés számfejtése”: ezt akkor kell alkalmazni, ha a társas vállalkozás tagja ill. az egyéni vállalkozó nem vesz fel kivétet, csak a járulékokat fizeti meg. Ha bepipáljuk, akkor a program számfejtéskor az alaphér mezőben megadott összeget járulékalapnak tekinti, de jövedelmet és így SZJA-t sem fog számfejteni. Ebben az esetben a bérszámfejtés során nincs lehetőségünk bér rögzítésére! Amennyiben az illetőnek nincs máshol minimum 36 órás munkaviszonya a járulékokat a minimum járulékalap szerint kell megfizetni. Ehhez be kell pipálni a megfelelő opciót. Szakképzettséget nem igénylő tevékenység esetén a minimálbér alapján 2021. január 1. napjától 2021 június 30. napjáig terjedő időszakra bruttó 161.000 Ft, míg 2021. július 1. követően bruttó 167.400 Ft alapján kell teljesíteni a kötelezettséget. Ez az összeg 2022-ben bruttó 200.000,- Ft. Egyébként a garantált bérminimum alapján, 2021-ben bruttó 219.000,-Ft, 2022-ben bruttó 260.000,-Ft után kell megfizetni a járulékokat.

Ha a társas vállalkozó nyilatkozata alapján másik társaságban fizeti az előírt legkisebb összegű járulékot, akkor a vállalkozás adószáma és elnevezése rögzíthető.

Törvényi hivatkozások, tájékoztatók:

- **SZJA törvény** 47.§ (4a):

(4a) Az átalányadózó egyéni vállalkozó vállalkozói bevétele alapján nem állapít meg adóelőleget addig, amíg az adóelőleg alapja az adóévben az adóév elejétől összesítve az éves minimálbér felét nem haladja meg. Ha az adóelőleg-alap az éves minimálbér felét meghaladja, adóelőleget csak az éves minimálbér felét meghaladó adóelőleg-alap után kell fizetni.

- NAV: **Kedvező változások 2022-től az egyéni vállalkozók átalányadózásában**

Adómentes lesz az átalányadózó egyéni vállalkozó e tevékenységéből származó jövedelmének az éves minimálbér felét meg nem haladó része.

Így tehát nem kell adót fizetnie az átalányadózó egyéni vállalkozónak, ha az átalányban megállapított jövedelme 2022-ben nem haladja meg a 1 200 000 forintot.

Az átalányadózó egyéni vállalkozónak nem kell adóelőleget megállapítania, amíg az átalányban megállapított jövedelme az adóévben nem haladja meg ezt az összeget.

Ha az adóelőleg-alap meghaladja az 1 200 000 forintot, akkor az adóelőleget csak az ezt meghaladó adóelőleg-alap után kell megfizetni negyedévente, a negyedévet követő hónap 12-éig.

2022-től járulékmentes az átalányadózó egyéni vállalkozó e tevékenységéből származó jövedelmének az éves minimálbér felét meg nem haladó része.[12]

Ha az átalányadózó egyéni vállalkozónak az adóévben az átalányban megállapított jövedelme meghaladja ezt az összeget, akkor a 18,5 százalékos társadalombiztosítási járulékot az 1 200 000 forint feletti összeg után kell megfizetnie.

RLB-60 Bt.

3000 Hatvan, Balassi Bálint u. 40.

info@rlb.hu

Adószám: 21252659-2-10

Cégjegyzékszám: 10-06-024727

V24.11